

第 1 腮足底节板前部扩展前延, 底缘呈锯齿状, 腕、掌节长度之比 8:5, 指节腹缘具小刺, 第 2 腮足腕、掌节之比为 11:6。第 3、4 步足指节稍短于掌节, 第 4 底节板稍深, 底缘圆突, 后叶尖突。第 5 步足基节前缘具刺, 无羽状刚毛, 腕节前缘具长刺, 后缘具强壮刺组。掌节两缘都具长刺, 指节小, 具小的附加齿。

第 6 步足基节几乎呈圆形, 前缘具羽状刚毛, 前下角具 1 强刺, 腕节和掌节都具长刺, 腕节的前缘成刺组状, 指节小, 具小的附加齿。第 7 步足基节后叶底缘圆拱, 后末角略呈钝角。座节较短, 长节、腕节、掌节几乎等长, 每节的前后下角都具刺组, 指节稍短于掌节。末端具 2 刚毛。长节前缘无刺, 仅在前侧面具 2 刺, 腕节前缘具长刺, 掌节后缘具刺对。

第 1 尾肢柄略长于两支, 末端外侧具强刺, 两缘具刺, 两肢几乎等长, 具缘刺。第 2 尾肢柄外侧末端具钩状齿, 侧缘具刺, 分支具缘刺, 第 3 尾肢柄粗短, 无刚毛, 两支相对缘具齿, 外肢外缘具刺, 内肢内缘具细长刚毛。

词源 新种的名字是依据第 3 腹节后腹角是圆形而命名的。

分类讨论 新种在头部、触角、第 3、4 步足指节及第 7 步足形状等方面与 *Byblis orientalis* Barnard 非常接近, 区别在于: ①第 3 腹节后腹角不呈方形而呈圆形; ②第 4 步足底节板后角更尖突; ③第 5 步足基节前缘无羽状刚毛而仅具小刺; ④第 6 步足腕节前缘具刺组; ⑤第 3 尾肢柄节不具刚毛; ⑥尾节长度小于宽度, 缺刻超过叶长的 1/2, 每叶末端较窄, 每叶刺近叶中部(不为尾节叶的长宽几乎等长, 裂刻达叶长的 1/3, 叶末端平截, 每叶刺在末端)。

(44) 羽毛沙钩虾 *Byblis pilosa* Imbach, 1967 (图 63)

Byblis pilosa Imbach, 1967: 70, pl. 14. —Barnard et Karaman, 1991a: 89.

标本采集地 黄海, Imbach(1967)报告 11 标本采自南海 12°09'43"N, 109°15'45"E。共计 33 个标本, ♂最大体长 11.5mm, ♀最大体长 10.5mm。

形态描述 雄体头部额角小, 前头部中间稍突出, 前低缘斜, 2 对单眼, 侧面可见, 腹对处于较圆的低侧头角, 第 1 触角略长于第 2 触角柄, 第 2 柄节为第 1 柄节长度的 1.4 倍, 等于第 2 触角第 4 柄节长度的 2/5; 第 2 触角相当于体长, 第 5 柄节略长于第 4 柄节。第 1 底节板略长于其余底节板, 第 3、4 步足指节相当于掌节之长度, 第 5、6 步足腕节具后末端突出, 第 7 步足基节后叶伸到腕节长度之半, 长节具后末端叶, 腕节较长于长节与掌节, 指节较长于掌节长度之半。第 3 尾肢相对缘细密锯齿状。尾节裂刻达叶长的 2/5。

生态习性 本种采自水深 10~66m, 底质泥。

地理分布 黄海、东海、南海(中国近海)。

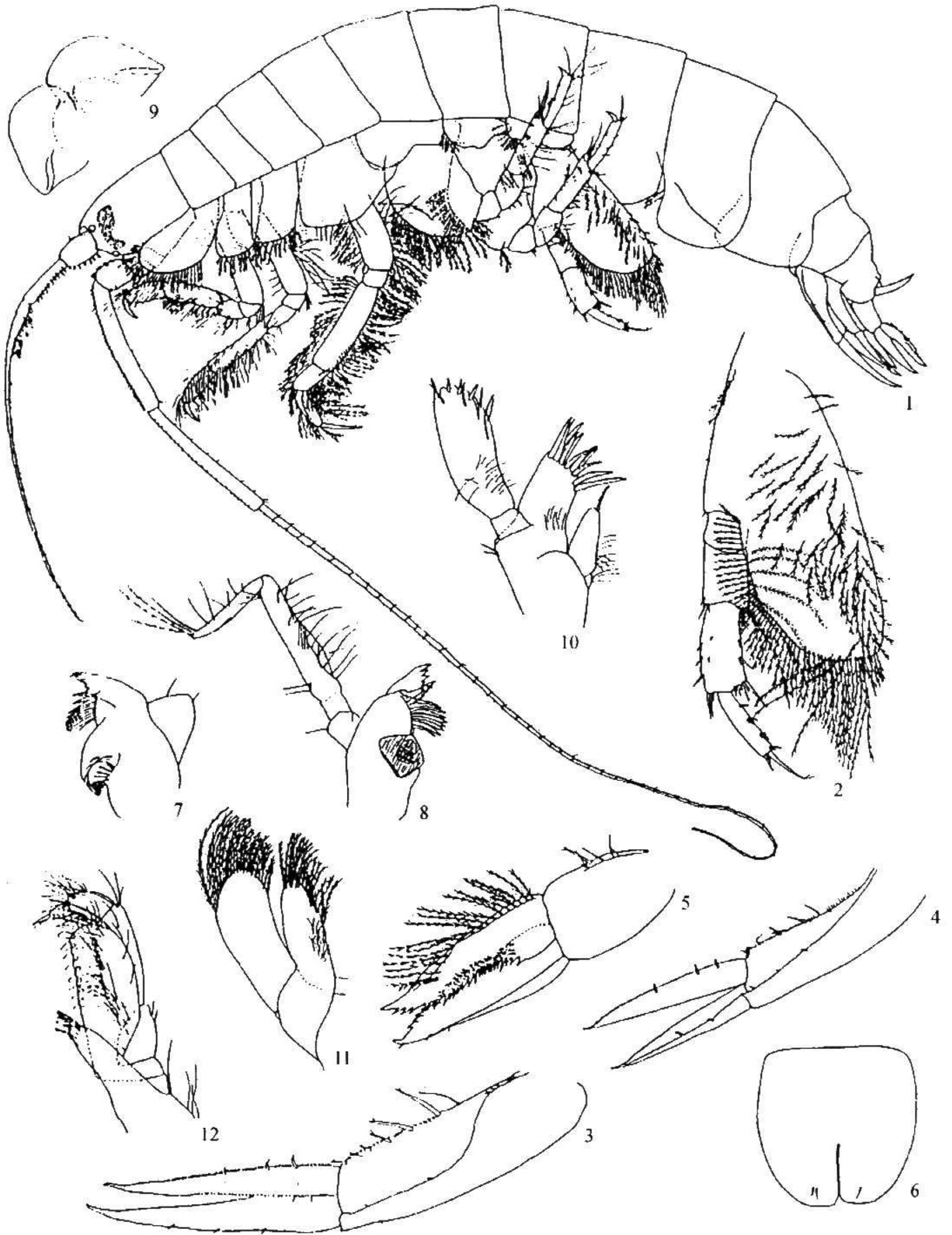


图 63 羽毛沙钩虾 *Byblis pilosa* Imbach(仿 Imbach, 1967)

1. 外形(♂); 2. 第7步足; 3. 第1尾肢; 4. 第2尾肢; 5. 第3尾肢;
6. 尾节; 7-8. 大颚; 9. 下唇; 10. 小颚; 11. 第2小颚; 12. 颚足